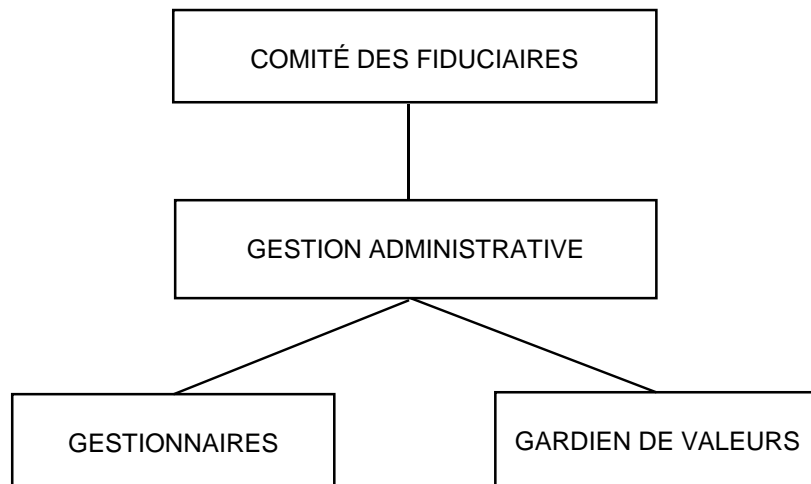


## ORGANIGRAMME DU RÉGIME



Au 31 décembre 2005

---

Le comité des fiduciaires:

Yves Côté, président  
Steve Vincent, vice-président  
Denis Bergeron  
Jean Clermont jr.  
Roger Bishop  
Pierre Ménard  
Marc Boulerice  
Daniel Ahern  
Denis Wolfe  
Mario Tremblay

Les administrateurs:

Benoît Wolfe, directeur administratif  
Steve Michel, directeur administratif adjoint

Les gestionnaires:

Addenda Capital inc.  
Letko, Brosseau & Associés inc.  
McLean, Budden Ltée  
Gestion de portefeuille Natcan

Le gardien de valeurs:

Fiducie Desjardins

# POLITIQUE DE PLACEMENT

## Répartition de l'actif

	Fonds général	
	Minimum	Maximum
Actions canadiennes	29%	55%
Actions étrangères	4%	20%
Titres à revenu fixe (ex.: obligations)	30%	60%
Titres à court terme (ex.: bons du trésor)	0%	35%

## Objectifs de rendement à long terme (10 ans)

### Fonds général

Augmentation de l'indice des prix à la consommation (IPC)  
de l'année civile courante au Canada:

**+ 3% ou plus**

## Les rendements espérés

Catégories de placements	Indices de référence	Valeur ajoutée
<b>Titres à revenu fixe</b>		
Billets à court terme	Bons du Trésor du Canada - 91 jours	
Obligations canadiennes (*)	Universe Bond Index de Scotia McLeod	+ 150 points de base
Obligations étrangères (*)	Le plus performant des indices: MSCI ex Canada ou Universe Bond Index de Scotia McLeod	+ 100 points de base
Titres hypothécaires	Obligations municipales de même échéance	+ 50 points de base net
<b>Titres à revenu variable</b>		
Actions canadiennes (*)	Indice S&P / TSX	+ 150 points de base
Actions canadiennes de petites capitalisation (*)	Indice NBSCI	+ 150 points de base
Actions américaines (*)	Indice S&P 500	+ 150 points de base
Actions internationales (*)	Indice MSCI EAEO	+ 150 points de base
Action mondiales (*)	Indice MSCI - monde	+ 150 points de base

(\*) Pour des périodes variant d'un an à quatre ans, considérées sur une base annuelle ou cumulée

## COMPOSITION DU PORTEFEUILLE

Valeur marchande des placements  
au 31 décembre 2005

---

### Fonds général

---

	2005	%	2004	%
Actions canadiennes	147 462 183 \$	41,75%	130 156 534 \$	42,25%
Fonds commun d'actions canadiennes	67 280 755 \$	19,05%	55 939 561 \$	18,16%
Fonds commun d'actions étrangères	9 941 718 \$	2,81%	8 096 767 \$	2,63%
Fonds commun d'obligations canadiennes	19 399 524 \$	5,49%	17 543 865 \$	5,70%
Obligations canadiennes	100 255 739 \$	28,38%	95 423 214 \$	30,98%
Marché monétaire	8 890 405 \$	2,52%	881 283 \$	0,29%
	<b>353 230 324 \$</b>	<b>100,00%</b>	<b>308 041 224 \$</b>	<b>100,00%</b>

## RENDEMENT DU FONDS GÉNÉRAL EN 2005

### Analyse du rendement du fonds général en 2005

	Rendement	Indices	
<b>Ensemble du fonds général</b>	<b>16,2%</b>	<b>N/D</b>	
Actions canadiennes de grandes capitalisations	25,2%	24,1%	S&P / TSX *
Actions canadiennes de petites capitalisation	11,3%	19,7%	NBSCI *
Obligations canadiennes	5,8%	6,5%	SMcL *
Actions mondiales (excluant Canada)	18,9%	6,1%	MSCI - monde *
Actions américaines	3,5%	1,6%	S&P 500 *

\* S&P / TSX : Standard & Poors / Toronto Stock Exchange  
NBSCI : Nesbitt Burns Small Cap Index  
SMcL : Scotia McLeod  
MSCI - monde : Morgan Stanley Capital International Inc. - Monde  
S&P 500 : Standard & Poors

### Rapprochement entre le taux de rendement du portefeuille du fonds général et le taux de rendement crédité au relevé au 31 décembre 2005

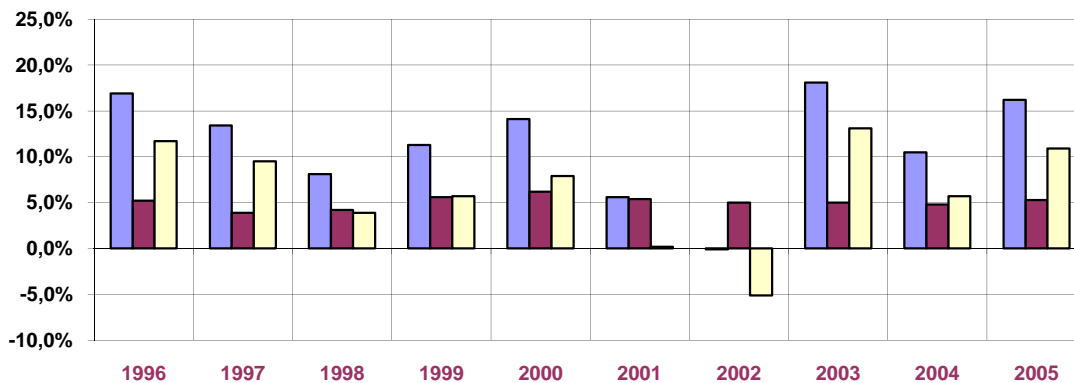
Rendement du portefeuille du fonds général	16,2%
Réduction du rendement en tenant compte des frais administratifs	-0,5%
Ajustement à la réserve de contingence et paiement sur le déficit, changement de base de l'évaluation, et perte d'expérience	-1,0%
<b>Taux de rendement crédité au relevé (carte)</b>	<b>14,7%</b>

# RENDEMENTS HISTORIQUES

## Fonds général (rendement annuel)

Année	Rendement annuel (en %)	IPC + 3% (en %)	Écart * (en %)
1996	16,9%	5,2%	11,7%
1997	13,4%	3,9%	9,5%
1998	8,1%	4,2%	3,9%
1999	11,3%	5,6%	5,7%
2000	14,1%	6,2%	7,9%
2001	5,6%	5,4%	0,2%
2002	-0,1%	5,0%	-5,1%
2003	18,1%	5,0%	13,1%
2004	10,5%	4,8%	5,7%
<b>2005</b>	<b>16,2%</b>	<b>5,3%</b>	<b>10,9%</b>

\* Écart: Indique, en pourcentage, les rendements supplémentaires réalisés par rapport à l'objectif fixé. L'objectif fixé (IPC + 3%) permet de conserver le pouvoir d'achat.

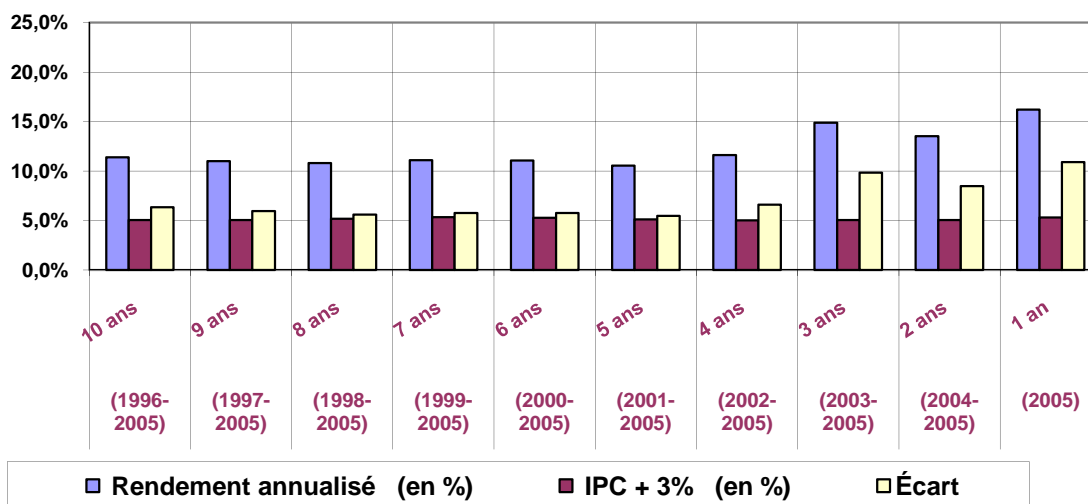


## RENDEMENTS HISTORIQUES (suite)

### Fonds général (rendement annualisé)

		Rendement annualisé (en %)	IPC + 3% (en %)	Écart * (en %)
<b>10 ans</b>	<b>(1996-2005)</b>	<b>11,4%</b>	<b>5,1%</b>	<b>6,3%</b>
9 ans	(1997-2005)	11,0%	5,0%	6,0%
8 ans	(1998-2005)	10,8%	5,2%	5,6%
7 ans	(1999-2005)	11,1%	5,3%	5,8%
6 ans	(2000-2005)	11,1%	5,3%	5,8%
5 ans	(2001-2005)	10,6%	5,1%	5,5%
4 ans	(2002-2005)	11,6%	5,0%	6,6%
3 ans	(2003-2005)	14,9%	5,0%	9,8%
2 ans	(2004-2005)	13,5%	5,1%	8,5%
1 an	(2005)	16,2%	5,3%	10,9%

\* Écart: Indique, en pourcentage, les rendements supplémentaires réalisés par rapport à l'objectif fixé. L'objectif fixé (IPC + 3%) permet de conserver le pouvoir d'achat.



## CROISSANCE DU FONDS

### Ensemble de la caisse

	Actif net au début	+	Augmentation nette (diminution)	=	Actif net à la fin
1996	148 396 637 \$	+	21 841 433 \$	=	170 238 070 \$
1997	170 238 070 \$	+	18 613 446 \$	=	188 851 516 \$
1998	188 851 516 \$	+	10 656 069 \$	=	199 507 585 \$
1999	199 507 585 \$	+	18 397 852 \$	=	217 905 437 \$
2000	217 905 437 \$	+	25 823 623 \$	=	243 729 060 \$
2001	243 729 060 \$	+	7 567 594 \$	=	251 296 654 \$
2002	251 296 654 \$	+	(4 381 316) \$	=	246 915 338 \$
2003	246 915 338 \$	+	39 000 460 \$	=	285 915 798 \$
2004	285 915 798 \$	+	24 487 714 \$	=	310 403 512 \$
<b>2005</b>	<b>310 403 512 \$</b>	<b>+</b>	<b>44 707 803 \$</b>	<b>=</b>	<b>355 111 315 \$</b>

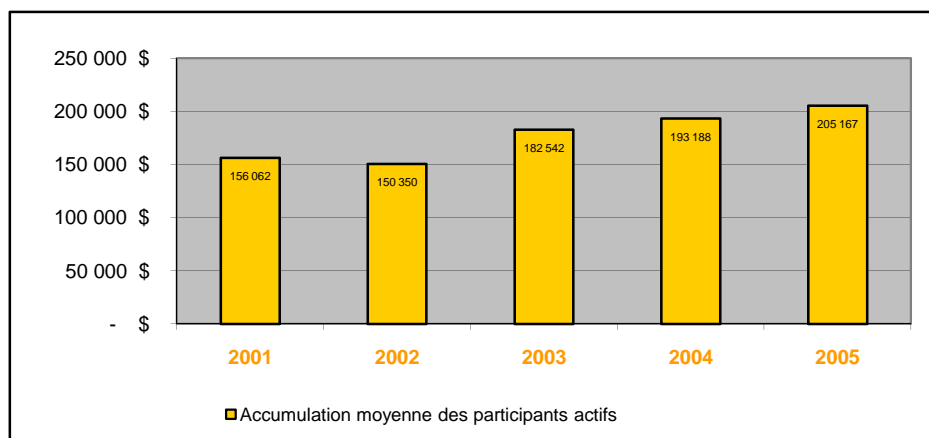
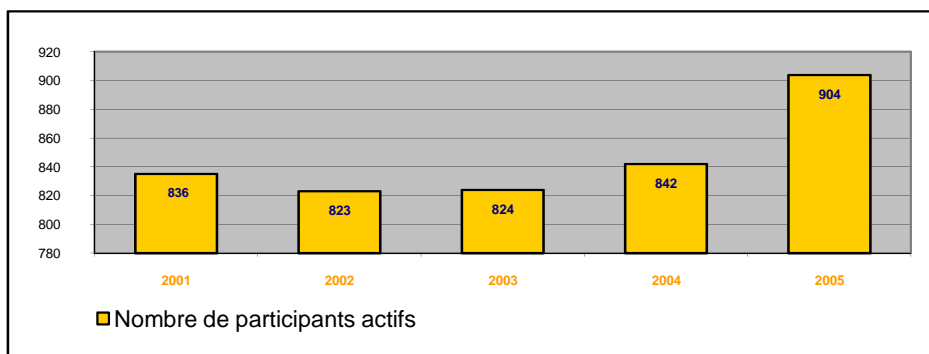
## ÉVOLUTION DE L'ACTIF NET

<b>Actif net au 1er janvier 2005</b>		<b>310 403 512 \$</b>
Intérêts et dividendes	+	9 081 562 \$
Autres revenus	+	151 058 \$
Augmentation des valeurs marchandes	+	<u>40 564 574 \$</u>
Rendement brut		49 797 194 \$
Charges et honoraires	-	<u>1 770 946 \$</u>
Rendement net		48 026 248 \$
Apports (contributions et transferts)	+	12 080 906 \$
Retraits (rentes et transferts)	-	<u>15 399 351 \$</u>
Augmentation nette		+ <u>44 707 803 \$</u>
<b>Actif net au 31 décembre 2005</b>		<b>355 111 315 \$</b>

# STATISTIQUES

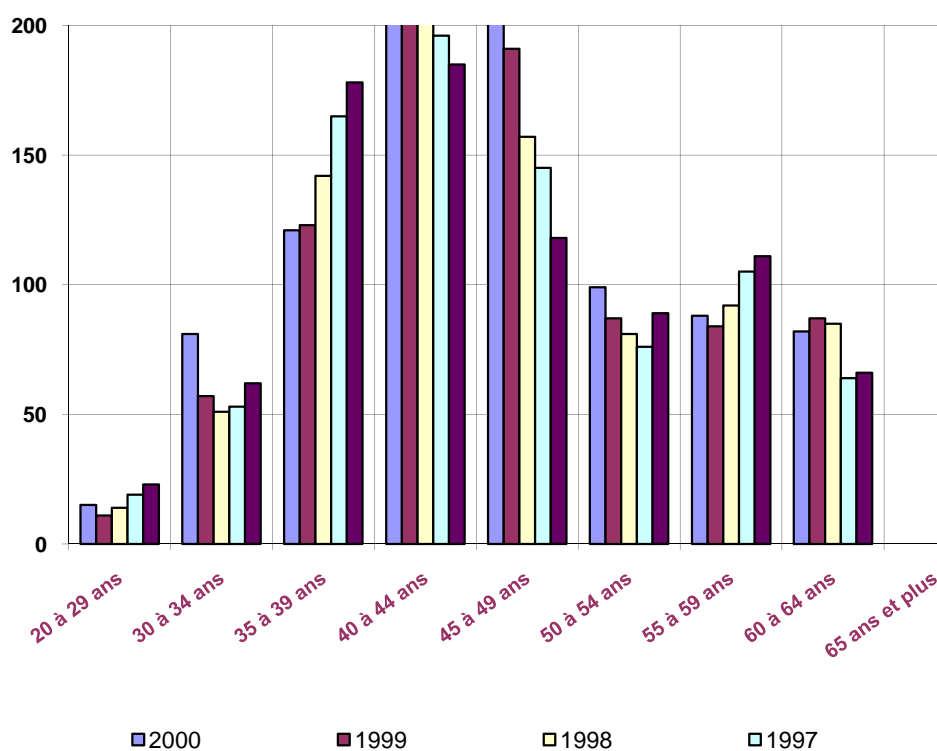
## Profil des participants actifs

	Nombre de participants	Âge moyen	Accumulation totale	Accumulation moyenne
31-déc-01	835	45,21	130 311 418 \$	156 062 \$
31-déc-02	823	45,28	123 738 105 \$	150 350 \$
31-déc-03	824	45,96	150 414 573 \$	182 542 \$
31-déc-04	842	46,11	162 664 429 \$	193 188 \$
<b>31-déc-05</b>	<b>904</b>	<b>45,77</b>	<b>185 470 765 \$</b>	<b>205 167 \$</b>



**Participants actifs  
Regroupement par intervalle d'âge**

	2005	2004	2003	2002	2001
20 à 29 ans	15	11	14	19	23
30 à 34 ans	81	57	51	53	62
35 à 39 ans	121	123	142	165	178
40 à 44 ans	201	202	202	196	185
45 à 49 ans	217	191	157	145	118
50 à 54 ans	99	87	81	76	89
55 à 59 ans	88	84	92	105	111
60 à 64 ans	82	87	85	64	66
65 ans et plus	-	-	-	-	3
<b>Total</b>	<b>904</b>	<b>842</b>	<b>824</b>	<b>823</b>	<b>835</b>



### Profil des participants retraités

	Nombre de participants	Âge moyen	Rente annuelle moyenne
31-déc-01	614	72,86	18 713 \$
31-déc-02	607	73,26	20 469 \$
31-déc-03	585	73,41	20 931 \$
31-déc-04	575	73,70	22 439 \$
<b>31-déc-05</b>	<b>557</b>	<b>73,93</b>	<b>23 802 \$</b>

