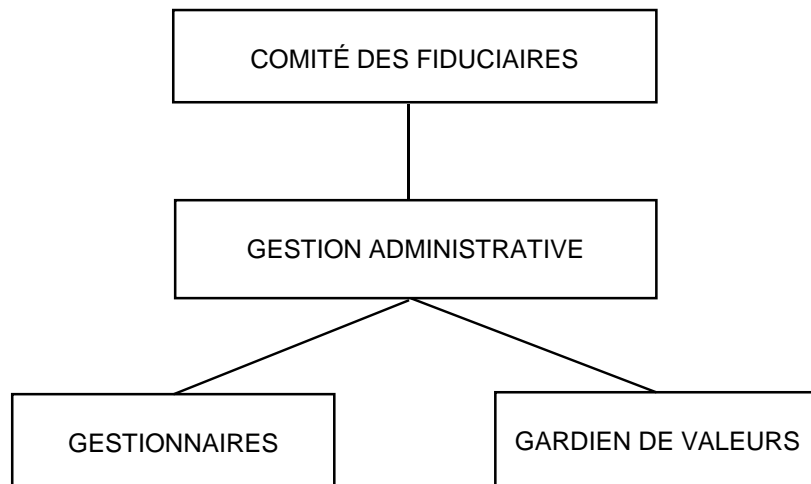


ORGANIGRAMME DU RÉGIME



Au 31 décembre 2006

Le comité des fiduciaires:

Côté, Yves (président)
Vincent, Steve (vice-président)
Bergeron, Denis
Bishop, Roger
Boulerice, Marc
Gauthier, Sylvain
Ménard, Pierre
Tremblay, Mario
Wolfe, Denis
Wolfe, François

Les administrateurs:

Wolfe, Benoit (directeur administratif)
Michel, Steve (directeur administratif adjoint)

Les gestionnaires:

Addenda Capital inc.
Letko, Brosseau & Associés inc.
McLean, Budden Ltée
Gestion de portefeuille Natcan

Le gardien de valeurs:

Fiducie Desjardins

POLITIQUE DE PLACEMENT

Répartition de l'actif

	Fonds général	
	Minimum	Maximum
Actions canadiennes	29%	55%
Actions étrangères	4%	20%
Titres à revenu fixe (ex.: obligations)	30%	60%
Titres à court terme (ex.: bons du trésor)	0%	35%

Objectifs de rendement à long terme (10 ans)

Fonds général

Augmentation de l'indice des prix à la consommation (IPC)
de l'année civile courante au Canada:

+ 3% ou plus

Les rendements espérés

Catégories de placements	Indices de référence	Valeur ajoutée
Titres à revenu fixe		
Billets à court terme	Bons du Trésor du Canada - 91 jours	
Obligations canadiennes (*)	Universe Bond Index de Scotia McLeod	+ 150 points de base
Obligations étrangères (*)	Le plus performant des indices: MSCI ex Canada ou Universe Bond Index de Scotia McLeod	+ 100 points de base
Titres hypothécaires	Obligations municipales de même échéance	+ 50 points de base net
Titres à revenu variable		
Actions canadiennes (*)	Indice S&P / TSX	+ 150 points de base
Actions canadiennes de petites capitalisation (*)	Indice NBSCI	+ 150 points de base
Actions américaines (*)	Indice S&P 500	+ 150 points de base
Actions internationales (*)	Indice MSCI EAEO	+ 150 points de base
Action mondiales (*)	Indice MSCI - monde	+ 150 points de base

(*) Pour des périodes variant d'un an à quatre ans, considérées sur une base annuelle ou cumulée

COMPOSITION DU PORTEFEUILLE

Valeur marchande des placements
au 31 décembre 2006

Fonds général

	2006	%	2005	%
Actions canadiennes	172 073 753 \$	42,94%	147 462 183 \$	41,75%
Fonds commun d'actions canadiennes	79 664 376 \$	19,88%	67 280 755 \$	19,05%
Fonds commun d'actions étrangères	12 217 166 \$	3,05%	9 941 718 \$	2,81%
Fonds commun d'obligations canadiennes	22 511 301 \$	5,62%	19 399 524 \$	5,49%
Obligations canadiennes	105 122 437 \$	26,23%	100 255 739 \$	28,38%
Marché monétaire	9 184 576 \$	2,29%	8 890 405 \$	2,52%
	400 773 609 \$	100,00%	353 230 324 \$	100,00%

RENDEMENT DU FONDS GÉNÉRAL EN 2006

Analyse du rendement du fonds général en 2006

	Rendement	Indices	
Ensemble du fonds général	16,0%	N/D	
Actions canadiennes de grandes capitalisations	21,5%	17,3%	S&P / TSX *
Actions canadiennes de petites capitalisation	13,3%	16,6%	NBSCI *
Obligations canadiennes	4,1%	4,1%	SMcL *
Actions mondiales (excluant Canada)	30,9%	19,9%	MSCI - monde *
Actions américaines	14,8%	15,7%	S&P 500 *

* S&P / TSX : Standard & Poors / Toronto Stock Exchange
NBSCI : Nesbitt Burns Small Cap Index
SMcL : Scotia McLeod
MSCI - monde : Morgan Stanley Capital International Inc. - Monde
S&P 500 : Standard & Poors

Rapprochement entre le taux de rendement du portefeuille du fonds général et le taux de rendement crédité au relevé au 31 décembre 2006

Rendement du portefeuille du fonds général	16,0%
Réduction du rendement en tenant compte des frais administratifs	-0,5%
Ajustement à la réserve de contingence et paiement sur le déficit, changement de base de l'évaluation, et perte d'expérience	-0,4%
Taux de rendement crédité au relevé (carte)	15,1%

RENDEMENTS HISTORIQUES

Fonds général (rendement annuel)

Année	Rendement annuel (en %)	IPC + 3% (en %)	Écart * (en %)
1997	13,4%	3,9%	9,5%
1998	8,1%	4,2%	3,9%
1999	11,3%	5,6%	5,7%
2000	14,1%	6,2%	7,9%
2001	5,6%	5,4%	0,2%
2002	-0,1%	5,0%	-5,1%
2003	18,1%	5,0%	13,1%
2004	10,5%	4,8%	5,7%
2005	16,2%	5,3%	10,9%
2006	16,0%	4,7%	11,3%

* Écart: Indique, en pourcentage, les rendements supplémentaires réalisés par rapport à l'objectif fixé. L'objectif fixé (IPC + 3%) permet de conserver le pouvoir d'achat.

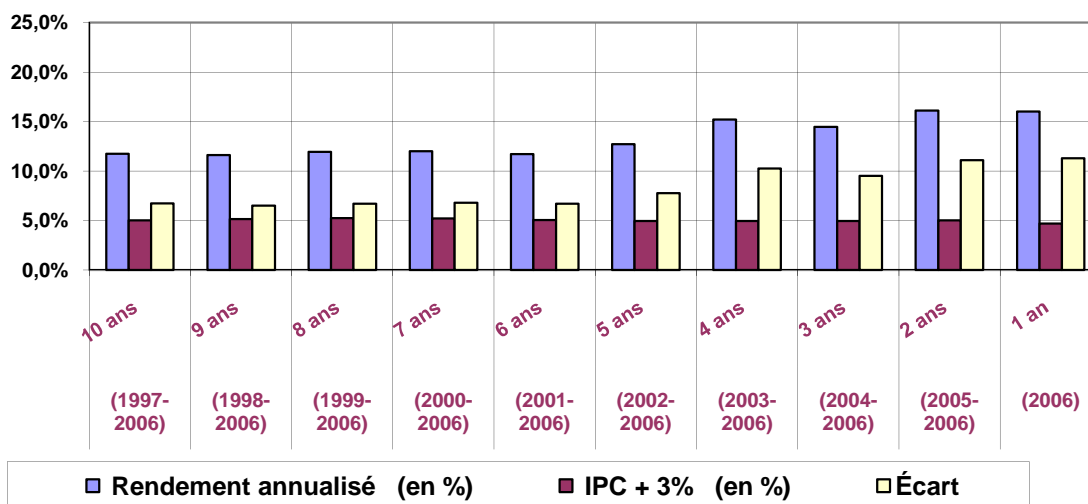


RENDEMENTS HISTORIQUES (suite)

Fonds général (rendement annualisé)

		Rendement annualisé (en %)	IPC + 3% (en %)	Écart * (en %)
10 ans	(1997-2006)	11,7%	5,0%	6,7%
9 ans	(1998-2006)	11,6%	5,1%	6,5%
8 ans	(1999-2006)	11,9%	5,3%	6,7%
7 ans	(2000-2006)	12,0%	5,2%	6,8%
6 ans	(2001-2006)	11,7%	5,0%	6,7%
5 ans	(2002-2006)	12,7%	5,0%	7,8%
4 ans	(2003-2006)	15,2%	5,0%	10,3%
3 ans	(2004-2006)	14,4%	4,9%	9,5%
2 ans	(2005-2006)	16,1%	5,0%	11,1%
1 an	(2006)	16,0%	4,7%	11,3%

* Écart: Indique, en pourcentage, les rendements supplémentaires réalisés par rapport à l'objectif fixé. L'objectif fixé (IPC + 3%) permet de conserver le pouvoir d'achat.



CROISSANCE DU FONDS

Ensemble de la caisse					
	Actif net au début	+	Augmentation nette (diminution)	=	Actif net à la fin
1997	170 238 070 \$	+	18 613 446 \$	=	188 851 516 \$
1998	188 851 516 \$	+	10 656 069 \$	=	199 507 585 \$
1999	199 507 585 \$	+	18 397 852 \$	=	217 905 437 \$
2000	217 905 437 \$	+	25 823 623 \$	=	243 729 060 \$
2001	243 729 060 \$	+	7 567 594 \$	=	251 296 654 \$
2002	251 296 654 \$	+	(4 381 316) \$	=	246 915 338 \$
2003	246 915 338 \$	+	39 000 460 \$	=	285 915 798 \$
2004	285 915 798 \$	+	24 487 714 \$	=	310 403 512 \$
2005	310 403 512 \$	+	44 707 803 \$	=	355 111 315 \$
2006	355 111 315 \$	+	47 310 710 \$	=	402 422 025 \$

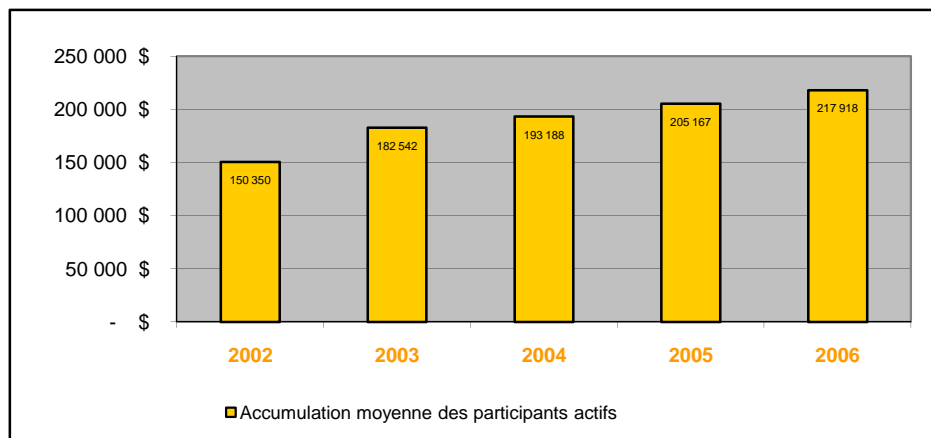
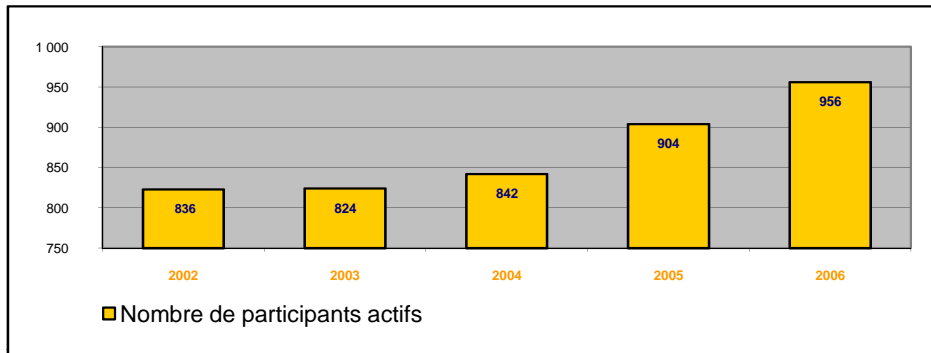
ÉVOLUTION DE L'ACTIF NET

Actif net au 1er janvier 2006		355 111 315 \$
Intérêts et dividendes	+	10 786 193 \$
Autres revenus	+	148 930 \$
Augmentation des valeurs marchandes	+	<u>45 018 117 \$</u>
Rendement brut		55 953 240 \$
Charges et honoraires	-	<u>1 880 211 \$</u>
Rendement net		54 073 029 \$
Apports (contributions et transferts)	+	11 407 819 \$
Retraits (rentes et transferts)	-	<u>18 170 138 \$</u>
Augmentation nette		+ <u>47 310 710 \$</u>
Actif net au 31 décembre 2006		402 422 025 \$

STATISTIQUES

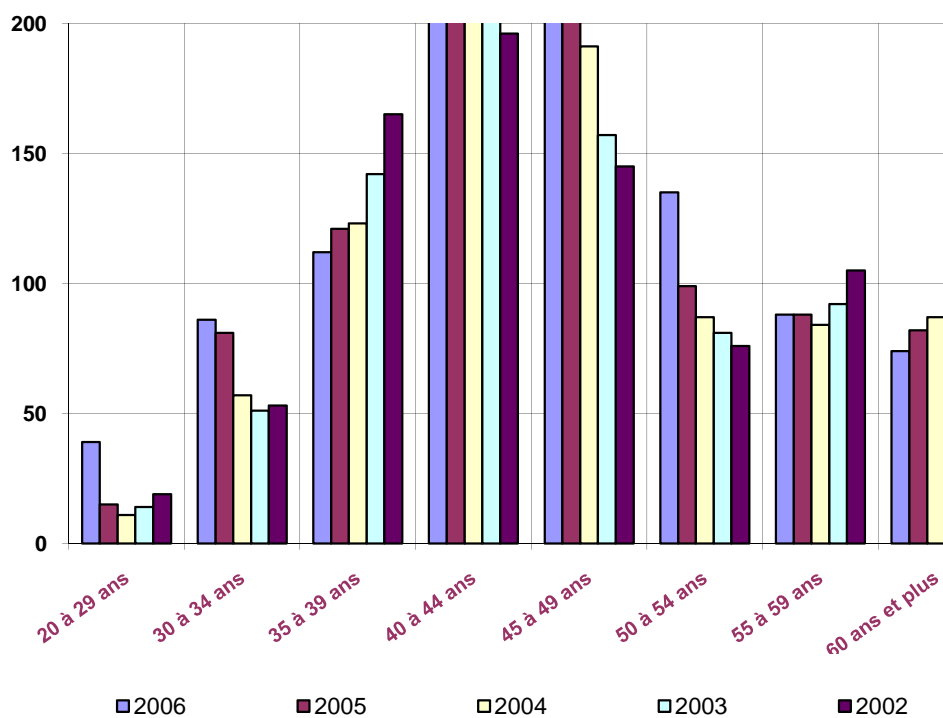
Profil des participants actifs

	Nombre de participants	Âge moyen	Accumulation totale	Accumulation moyenne
31-déc-02	823	45,28	123 738 105 \$	150 350 \$
31-déc-03	824	45,96	150 414 573 \$	182 542 \$
31-déc-04	842	46,11	162 664 429 \$	193 188 \$
31-déc-05	904	45,77	185 470 765 \$	205 167 \$
31-déc-06	956	45,31	208 329 180 \$	217 918 \$



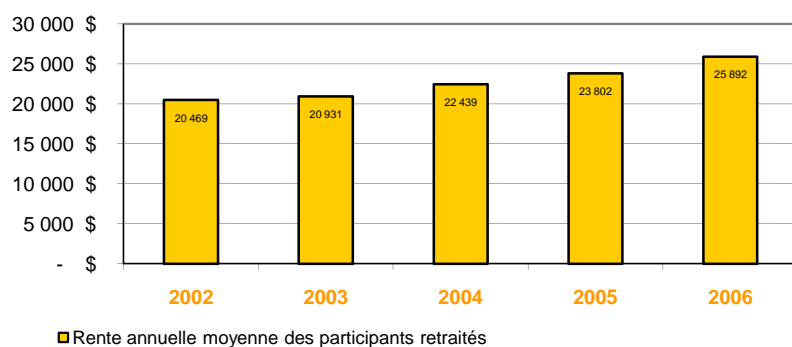
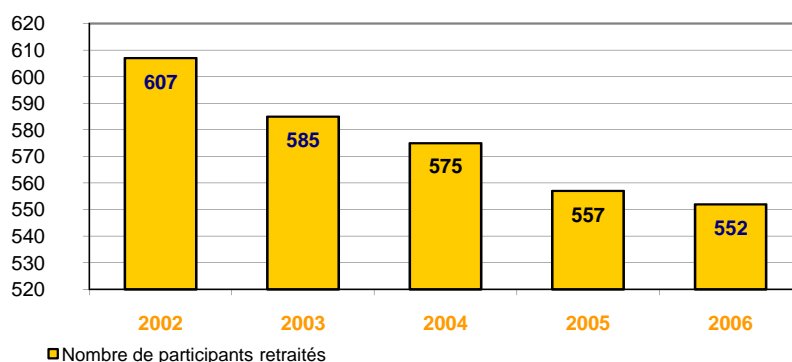
**Participants actifs
Regroupement par intervalle d'âge**

	2006	2005	2004	2003	2002
20 à 29 ans	39	15	11	14	19
30 à 34 ans	86	81	57	51	53
35 à 39 ans	112	121	123	142	165
40 à 44 ans	205	201	202	202	196
45 à 49 ans	217	217	191	157	145
50 à 54 ans	135	99	87	81	76
55 à 59 ans	88	88	84	92	105
60 ans et plus	74	82	87	85	64
Total	956	904	842	824	823



Profil des participants retraités

	Nombre de participants	Âge moyen	Rente annuelle moyenne
31-déc-02	607	73,26	20 469 \$
31-déc-03	585	73,41	20 931 \$
31-déc-04	575	73,70	22 439 \$
31-déc-05	557	73,93	23 802 \$
31-déc-06	552	74,10	25 892 \$



Participants retraités
Regroupement par intervalle d'âge

	2006	2005	2004	2003	2002
55 à 59 ans	4	4	2	4	6
60 à 64 ans	49	44	52	53	66
65 à 69 ans	118	116	115	124	139
70 à 74 ans	138	139	145	160	169
75 à 79 ans	123	136	141	136	120
80 à 84 ans	77	71	77	73	71
85 à 89 ans	32	33	32	23	25
90 à 94 ans	8	11	10	9	8
95 ans et plus	3	3	1	3	3
Total	552	557	575	585	607

Rente annuelle moyenne
Regroupement par intervalle d'âge

	2006	2005	2004	2003	2002
55 à 59 ans	32 687 \$	26 834 \$	25 178 \$	32 111 \$	35 642 \$
60 à 64 ans	52 096	47 159	45 023	39 495	38 739
65 à 69 ans	39 187	36 836	33 537	30 777	29 778
70 à 74 ans	26 699	25 890	25 608	23 170	19 889
75 à 79 ans	17 789	16 503	14 482	13 221	12 639
80 à 84 ans	11 244	10 129	9 032	7 924	7 355
85 à 89 ans	6 671	6 244	5 637	4 465	3 933
90 à 94 ans	3 502	2 669	2 076	1 613	1 460
95 ans et plus	1 604	1 610	2 298	1 827	1 541
Total	25 892 \$	23 802 \$	22 439 \$	20 931 \$	20 469 \$