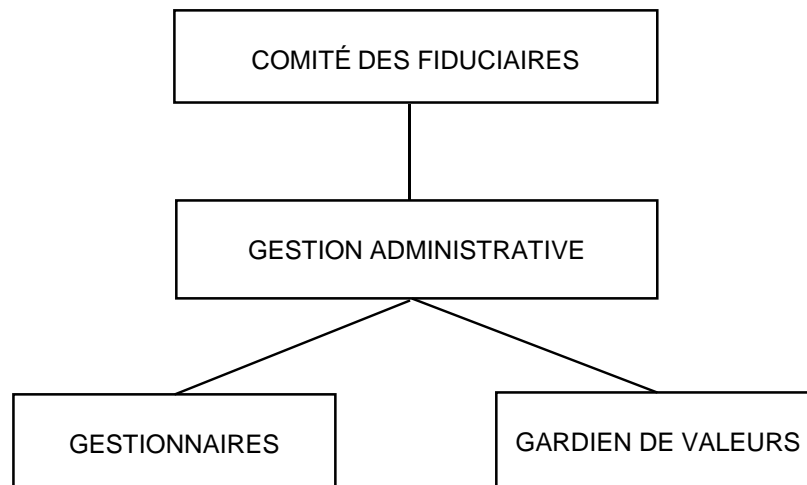


# ORGANIGRAMME DU RÉGIME



Au 31 décembre 2007

---

Le comité des fiduciaires:

Vincent, Steve (président)  
Bergeron, Denis (vice-président)  
Bishop, Roger  
Boulerice, Marc  
Côté, Yves  
Matte, Ronald  
Ménard, Pierre  
Tremblay, Mario  
Wolfe, Denis  
Wolfe, François

Les administrateurs:

Wolfe, Benoit (directeur administratif)  
Michel, Steve (directeur administratif adjoint)

Les gestionnaires:

Addenda Capital inc.  
Letko, Brosseau & Associés inc.  
McLean, Budden Ltée  
Gestion de portefeuille Natcan

Le gardien de valeurs:

Fiducie Desjardins

# POLITIQUE DE PLACEMENT

## Répartition de l'actif

	Fonds général	
	Minimum	Maximum
Actions canadiennes	29%	55%
Actions étrangères	0%	20%
Titres à revenu fixe (ex.: obligations)	30%	60%
Titres à court terme (ex.: bons du trésor)	0%	35%

## Objectifs de rendement à long terme (10 ans)

### Fonds général

Augmentation de l'indice des prix à la consommation (IPC)  
de l'année civile courante au Canada:

**+ 3% ou plus**

## Les rendements espérés

Catégories de placements	Indices de référence	Valeur ajoutée
<b>Titres à revenu fixe</b>		
Billets à court terme	Bons du Trésor du Canada - 91 jours	
Obligations canadiennes (*)	Universe Bond Index de Scotia McLeod	+ 150 points de base
Obligations étrangères (*)	Le plus performant des indices: MSCI ex Canada ou Universe Bond Index de Scotia McLeod	+ 100 points de base
Titres hypothécaires	Obligations municipales de même échéance	+ 50 points de base net
<b>Titres à revenu variable</b>		
Actions canadiennes (*)	Indice S&P / TSX	+ 150 points de base
Actions canadiennes de petites capitalisation (*)	Indice NBSCI	+ 150 points de base
Actions américaines (*)	Indice S&P 500	+ 150 points de base
Actions internationales (*)	Indice MSCI EAEO	+ 150 points de base
Action mondiales (*)	Indice MSCI - monde	+ 150 points de base

(\*) Pour des périodes variant d'un an à quatre ans, considérées sur une base annuelle ou cumulée



## COMPOSITION DU PORTEFEUILLE

Valeur marchande des placements  
au 31 décembre 2007

---

<b>Fonds général</b>				
	2007	%	2006	%
Actions canadiennes	97 748 009 \$	23,58%	117 535 164 \$	29,33%
Fonds commun d'actions canadiennes	83 659 094 \$	20,18%	79 664 376 \$	19,88%
Actions étrangères	50 527 339 \$	12,19%	54 538 589 \$	13,61%
Fonds commun d'actions étrangères	12 460 949 \$	3,01%	12 217 166 \$	3,05%
Obligations canadiennes	96 382 086 \$	23,25%	104 012 106 \$	25,95%
Fonds commun d'obligations canadiennes	35 982 242 \$	8,68%	22 511 301 \$	5,62%
Obligations étrangères	1 021 700 \$	0,25%	1 110 331 \$	0,28%
Marché monétaire	36 809 257 \$	8,88%	9 184 576 \$	2,29%
	<b>414 590 676 \$</b>	<b>100,00%</b>	<b>400 773 609 \$</b>	<b>100,00%</b>

---

## RENDEMENT DU FONDS GÉNÉRAL EN 2007

### Analyse du rendement du fonds général en 2007

	Rendement	Indices	
<b>Ensemble du fonds général</b>	<b>5,4%</b>	<b>5,0%</b>	
Actions canadiennes de grandes capitalisations	10,9%	9,8%	S&P / TSX *
Actions canadiennes de petites capitalisation	-1,4%	2,0%	NBSCI *
Obligations canadiennes	4,3%	3,7%	SMcL *
Actions mondiales (excluant Canada)	-7,9%	-7,1%	MSCI - monde *
Actions américaines	-4,4%	-10,1%	S&P 500 *

- \* S&P / TSX : Standard & Poors / Toronto Stock Exchange  
 NBSCI : Nesbitt Burns Small Cap Index  
 SMcL : Scotia McLeod  
 MSCI - monde : Morgan Stanley Capital International Inc. - Monde  
 S&P 500 : Standard & Poors

### Rapprochement entre le taux de rendement du portefeuille du fonds général et le taux de rendement crédité au relevé au 31 décembre 2007

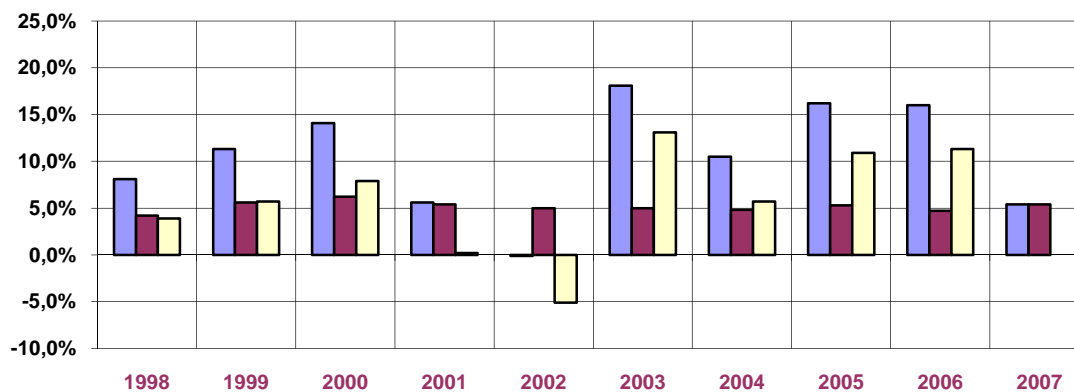
Rendement du portefeuille du fonds général	5,4%
Réduction du rendement en tenant compte des frais administratifs	-0,4%
Ajustement à la réserve de contingence et paiement sur le déficit, changement de base de l'évaluation, et perte d'expérience	0,0%
<b>Taux de rendement crédité au relevé (carte)</b>	<b>5,0%</b>

## RENDEMENTS HISTORIQUES

### Fonds général (rendement annuel)

Année	Rendement annuel (en %)	IPC + 3% (en %)	Écart * (en %)
1998	8,1%	4,2%	3,9%
1999	11,3%	5,6%	5,7%
2000	14,1%	6,2%	7,9%
2001	5,6%	5,4%	0,2%
2002	-0,1%	5,0%	-5,1%
2003	18,1%	5,0%	13,1%
2004	10,5%	4,8%	5,7%
2005	16,2%	5,3%	10,9%
2006	16,0%	4,7%	11,3%
<b>2007</b>	<b>5,4%</b>	<b>5,4%</b>	<b>0,0%</b>

\* Écart: Indique, en pourcentage, les rendements supplémentaires réalisés par rapport à l'objectif fixé. L'objectif fixé (IPC + 3%) permet de conserver le pouvoir d'achat.

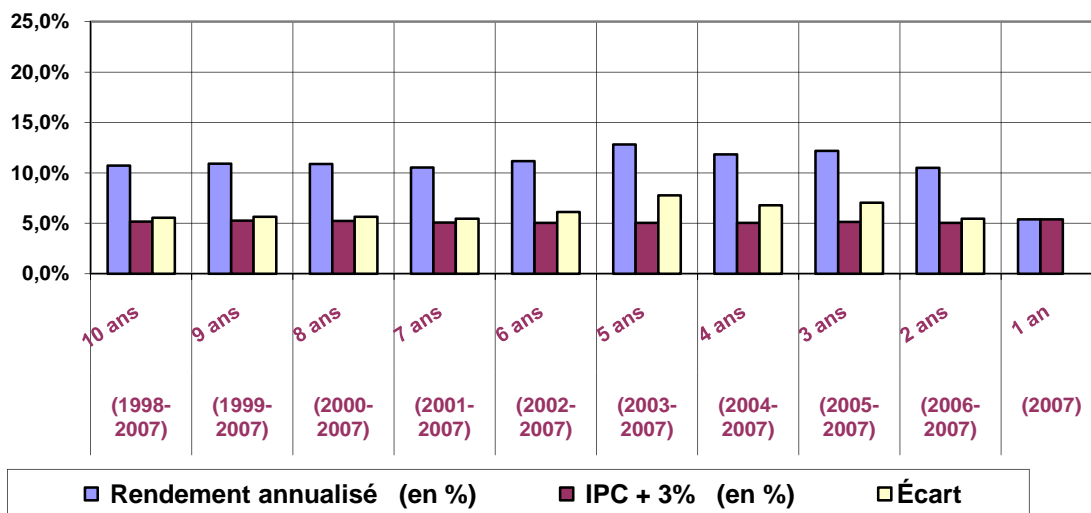


## RENDEMENTS HISTORIQUES (suite)

### Fonds général (rendement annualisé)

		Rendement annualisé (en %)	IPC + 3% (en %)	Écart * (en %)
<b>10 ans</b>	<b>(1998-2007)</b>	<b>10,7%</b>	<b>5,2%</b>	<b>5,6%</b>
9 ans	(1999-2007)	10,9%	5,3%	5,6%
8 ans	(2000-2007)	10,9%	5,2%	5,6%
7 ans	(2001-2007)	10,5%	5,1%	5,4%
6 ans	(2002-2007)	11,2%	5,0%	6,1%
5 ans	(2003-2007)	12,8%	5,0%	7,8%
4 ans	(2004-2007)	11,8%	5,1%	6,8%
3 ans	(2005-2007)	12,2%	5,1%	7,1%
2 ans	(2006-2007)	10,5%	5,1%	5,4%
1 an	(2007)	5,4%	5,4%	0,0%

\* Écart: Indique, en pourcentage, les rendements supplémentaires réalisés par rapport à l'objectif fixé. L'objectif fixé (IPC + 3%) permet de conserver le pouvoir d'achat.



## CROISSANCE DU FONDS

<b>Ensemble de la caisse</b>					
	Actif net au début	+	Augmentation nette (diminution)	=	Actif net à la fin
1998	188 851 516 \$	+	10 656 069 \$	=	199 507 585 \$
1999	199 507 585 \$	+	18 397 852 \$	=	217 905 437 \$
2000	217 905 437 \$	+	25 823 623 \$	=	243 729 060 \$
2001	243 729 060 \$	+	7 567 594 \$	=	251 296 654 \$
2002	251 296 654 \$	+	(4 381 316) \$	=	246 915 338 \$
2003	246 915 338 \$	+	39 000 460 \$	=	285 915 798 \$
2004	285 915 798 \$	+	24 487 714 \$	=	310 403 512 \$
2005	310 403 512 \$	+	44 707 803 \$	=	355 111 315 \$
2006	355 111 315 \$	+	47 859 780 \$	=	402 971 095 \$
<b>2007</b>	<b>402 971 095 \$</b>	<b>+</b>	<b>13 499 796 \$</b>	<b>=</b>	<b>416 470 891 \$</b>

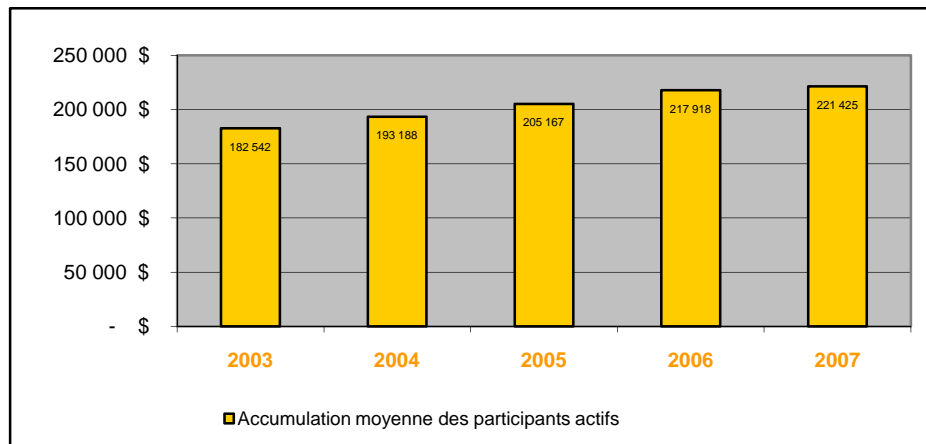
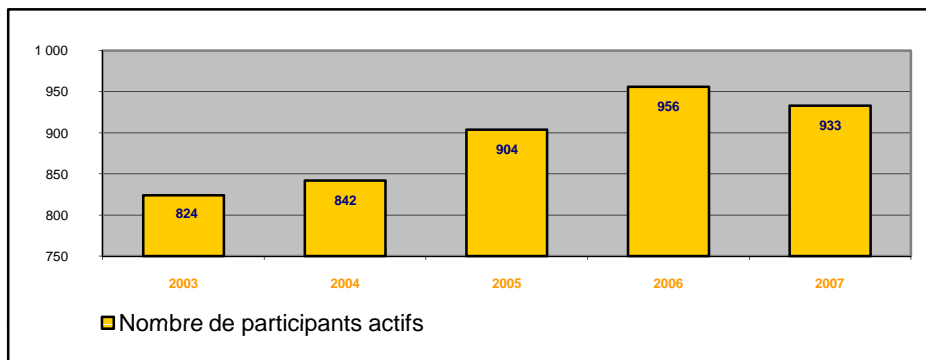
## ÉVOLUTION DE L'ACTIF NET

<b>Actif net au 1er janvier 2007</b>					<b>402 971 095 \$</b>
Intérêts et dividendes	+	12 551 359 \$			
Autres revenus	+	61 077 \$			
Augmentation des valeurs marchandes	+	9 057 186 \$			
Rendement brut		21 669 622 \$			
Charges et honoraires	-	2 074 297 \$			
Rendement net		19 595 325 \$			
Apports (contributions et transferts)	+	12 042 640 \$			
Retraits (rentes et transferts)	-	18 138 169 \$			
Augmentation nette				+	13 499 796 \$
<b>Actif net au 31 décembre 2007</b>					<b>416 470 891 \$</b>

# STATISTIQUES

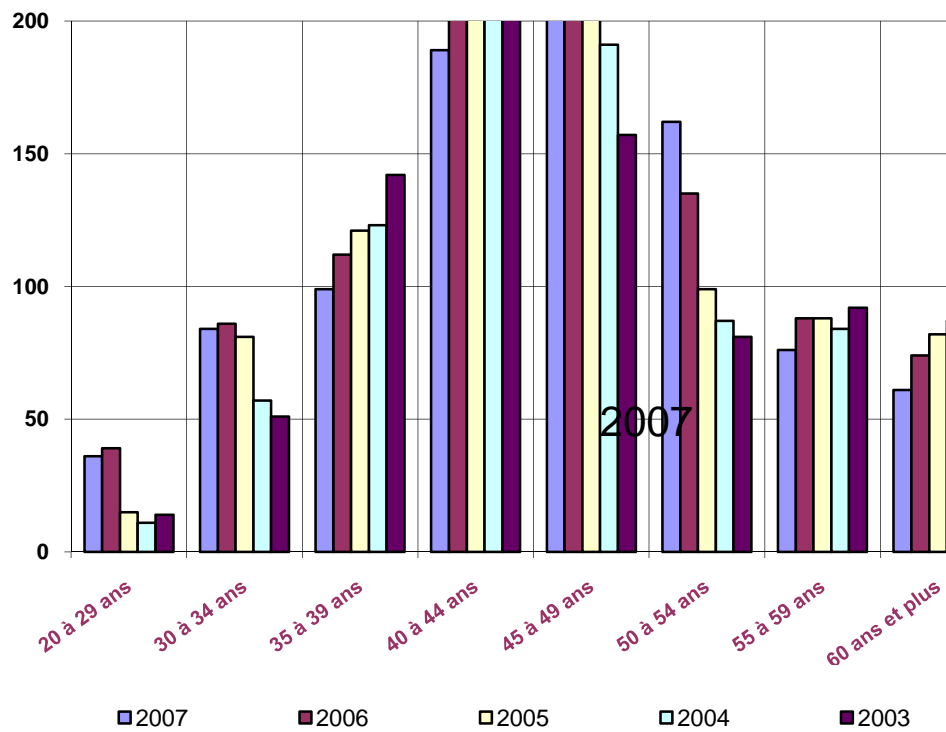
## Profil des participants actifs

	Nombre de participants	Âge moyen	Accumulation totale	Accumulation moyenne
31-déc-03	824	45,96	150 414 573 \$	182 542 \$
31-déc-04	842	46,11	162 664 429 \$	193 188 \$
31-déc-05	904	45,77	185 470 765 \$	205 167 \$
31-déc-06	956	45,31	208 329 180 \$	217 918 \$
<b>31-déc-07</b>	<b>933</b>	<b>45,39</b>	<b>206 589 930 \$</b>	<b>221 425 \$</b>



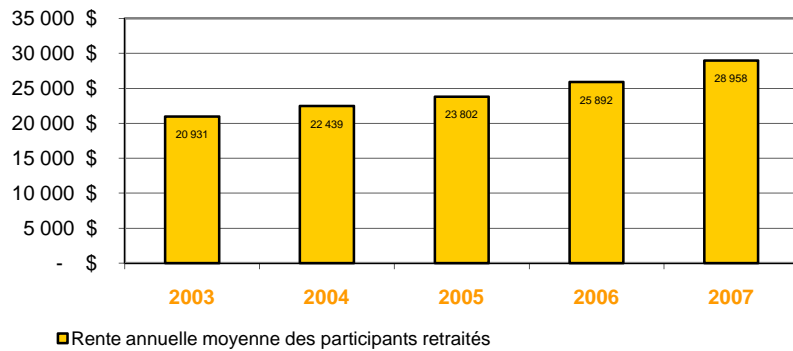
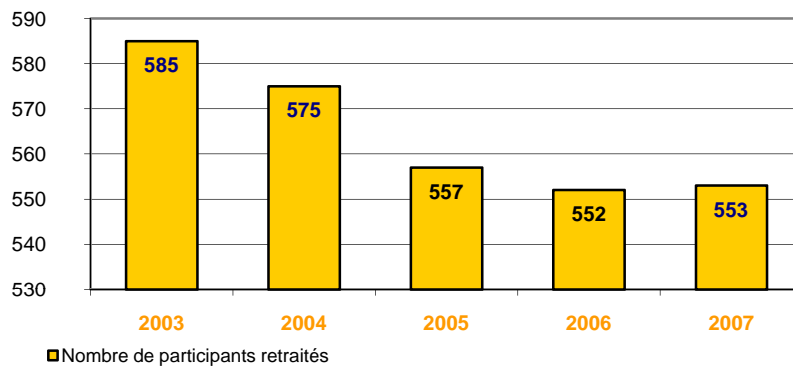
**Participants actifs  
Regroupement par intervalle d'âge**

	2007	2006	2005	2004	2003
20 à 29 ans	36	39	15	11	14
30 à 34 ans	84	86	81	57	51
35 à 39 ans	99	112	121	123	142
40 à 44 ans	189	205	201	202	202
45 à 49 ans	226	217	217	191	157
50 à 54 ans	162	135	99	87	81
55 à 59 ans	76	88	88	84	92
60 ans et plus	61	74	82	87	85
<b>Total</b>	<b>933</b>	<b>956</b>	<b>904</b>	<b>842</b>	<b>824</b>



### Profil des participants retraités

	Nombre de participants	Âge moyen	Rente annuelle moyenne
31-déc-03	585	73,41	20 931 \$
31-déc-04	575	73,70	22 439 \$
31-déc-05	557	73,93	23 802 \$
31-déc-06	552	74,10	25 892 \$
<b>31-déc-07</b>	<b>553</b>	<b>74,13</b>	<b>28 958 \$</b>



**Participants retraités  
Regroupement par intervalle d'âge**

	<b>2007</b>	2006	2005	2004	2003
55 à 59 ans	<b>7</b>	4	4	2	4
60 à 64 ans	<b>54</b>	49	44	52	53
65 à 69 ans	<b>116</b>	118	116	115	124
70 à 74 ans	<b>132</b>	138	139	145	160
75 à 79 ans	<b>120</b>	123	136	141	136
80 à 84 ans	<b>80</b>	77	71	77	73
85 à 89 ans	<b>32</b>	32	33	32	23
90 à 94 ans	<b>9</b>	8	11	10	9
95 ans et plus	<b>3</b>	3	3	1	3
<b>Total</b>	<b>553</b>	552	557	575	585

**Rente annuelle moyenne  
Regroupement par intervalle d'âge**

	<b>2007</b>	2006	2005	2004	2003
55 à 59 ans	<b>57 589 \$</b>	32 687 \$	26 834 \$	25 178 \$	32 111 \$
60 à 64 ans	<b>59 043</b>	52 096	47 159	45 023	39 495
65 à 69 ans	<b>43 398</b>	39 187	36 836	33 537	30 777
70 à 74 ans	<b>28 730</b>	26 699	25 890	25 608	23 170
75 à 79 ans	<b>19 408</b>	17 789	16 503	14 482	13 221
80 à 84 ans	<b>12 604</b>	11 244	10 129	9 032	7 924
85 à 89 ans	<b>6 634</b>	6 671	6 244	5 637	4 465
90 à 94 ans	<b>4 580</b>	3 502	2 669	2 076	1 613
95 ans et plus	<b>1 575</b>	1 604	1 610	2 298	1 827
<b>Total</b>	<b>28 958 \$</b>	25 892 \$	23 802 \$	22 439 \$	20 931 \$